

Randonnée du mardi 4 juin 2024. Grand parcours Environ 16 km

Météo du jour: soleil et chaleur

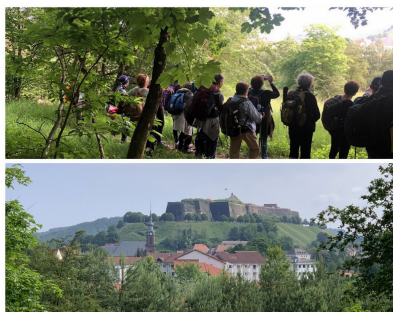
Altitude de Bitche environ 341m

Rassemblement devant le VVF. Nous empruntons la petite route goudronnée puis passons sous un grand tunnel afin de rejoindre la ville de Bitche. Nous passons devant la gare puis arrivons à la Porte de Strasbourg, un des seuls vestiges des fortifications qui comprenaient quatre portes. Nous sommes arrivés devant l'Hôtel de Ville près de l'église Sainte-Catherine. Surprise... des cigognes sont dans leur nid au-dessus de la mairie.



Un escalier nous mène vers la Citadelle et nous passons devant une belle statue de Jeanne d'Arc. Nous longeons la citadelle sur sa longueur. Un arrêt nous permet de découvrir la belle vue sur la ville de Bitche et en contrebas le jardin pour la Paix.

Nous descendons dans la ville par une petite rue, puis passons à travers le parc municipal de Stadtweiher et enfin nous quittons la ville par un chemin qui nous mène vers la forêt, d'où nous aurons une belle vue sur la citadelle de Bitche. Nous passons près d'un joli petit oratoire dédié à Notre Dame de Lourdes.



Puis ce sera l'arrêt petit en-cas près d'une stèle au lieu-dit Schusterstein à 380m.



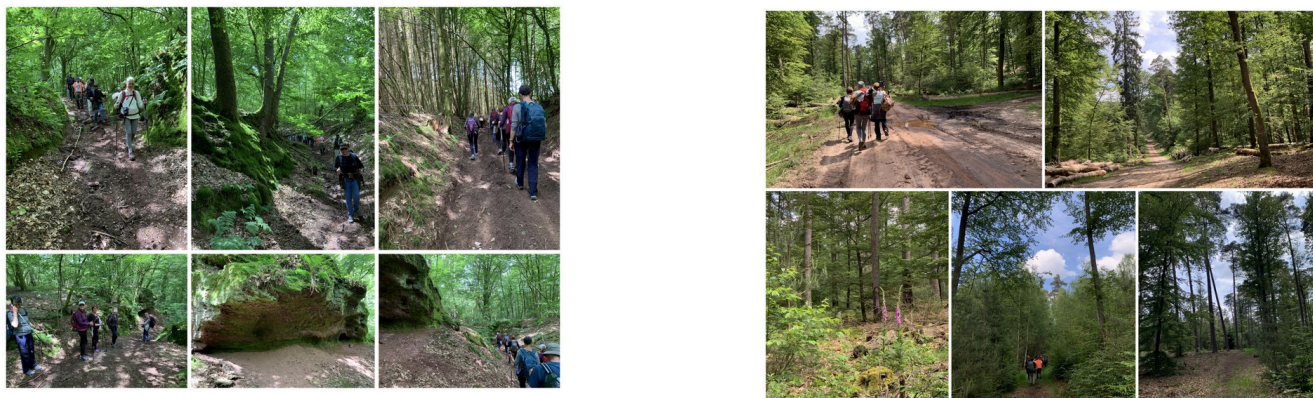
Nous repartons vers le col de Schimberg (sans le franchir) par un beau sentier en forêt pour retrouver le lieu de pique-nique.



Nous passons dans un tunnel sous la route pour accéder à notre lieu de pique-nique près d'une fontaine.



Retour vers Bitche par un chemin plutôt humide et en creux mais bien à l'ombre. Puis après avoir traversé la ville nous passons dans la forêt avant de rejoindre le VVF.

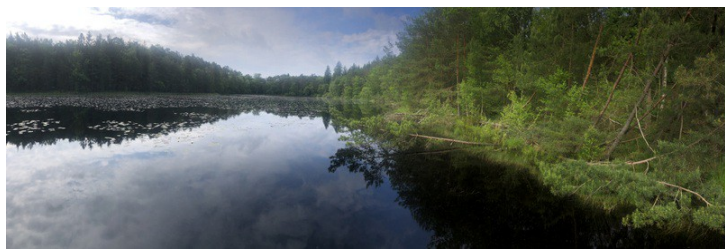


Très belle première journée de randonnée. Avant la réunion technique, certains ont profité de la piscine.

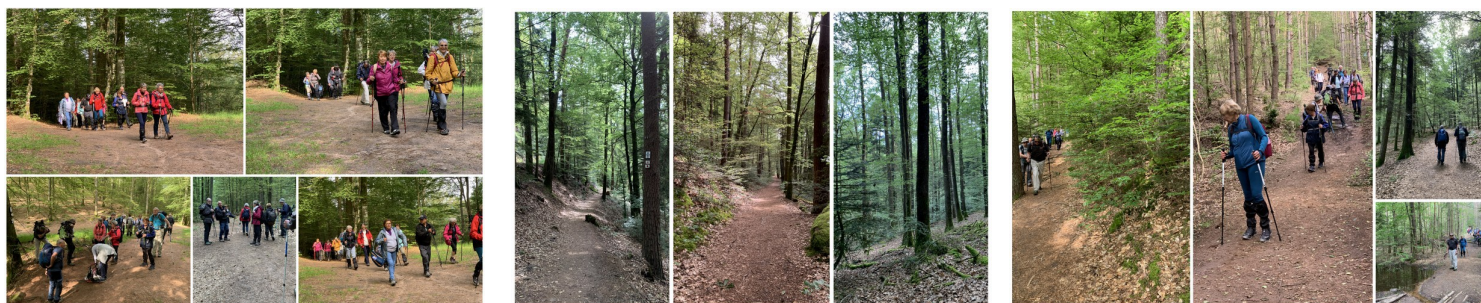


Météo du jour: soleil et chaleur

Départ du VVF en car pour le lac d'Hanau, altitude 255m.



Nous prenons la route forestière de la forêt domaniale de Hanau, où se côtoient hêtres, pins sylvestres et chênes.



Le chemin monte avant de redescendre vers le lac de Lieschbach dont la surface est recouverte de magnifiques nénuphars. Puis direction le château de Falkenstein qui signifie «Roc du Faucon».



Après avoir posé les sacs à dos, les plus téméraires montent jusqu'aux ruines de ce château construit sur un éperon rocheux de grès rose à 382m d'altitude. Le site est sécurisé et après le portail d'entrée, des passerelles et des escaliers nous permettent d'accéder à la table d'orientation d'où la vue à 360 degrés est magnifique. Au cours du parcours nous pouvons voir les vestiges du donjon et découvrir des salles troglodytes.



Après avoir bien profité de ce superbe panorama nous descendons et reprenons les chemins forestiers puis suivons un chemin parallèle à la route forestière de Landersberg. Nous voyons quelques casemates plus ou moins ensevelies par les herbes. Il fait bien chaud et le groupe s'étire. Le lieu de pique-nique est situé dans le village de Neunhoffen.



Après cette halte bien méritée nous repartons encore à travers la forêt jusqu'à Dambach. Nous passons près de l'étang de Emsenweiher et plus loin traversons un endroit parsemé de branchages. Il faut ensuite accéder à un chemin plus haut...certaines ont besoin d'aide. Ensuite il y a une petite hésitation sur la direction à prendre. Le temps de prendre la photo de groupe.



Nous arrivons au village de Dambach avec quelques maisons au style alsacien et prenons le sentier ligne Maginot qui suit le ruisseau «le Schwartzbach». Le car nous attend pour rentrer au VVF.



Le soir à la réunion technique chacun chantera la chanson sur l'air de «la balade nord-irlandaise». Et ce sera la soirée avec deux musiciens qui jouaient et chantaient aussi cette chanson! Quelle coïncidence!

Météo du jour: soleil et chaleur Surprise le matin et la randonnée ne se fait que l'après-midi.

Départ du VVF en car pour le Fort Casso à Rohrbach où une visite est organisée.
Fort Casso fait partie du programme de fortification nommé ligne Maginot.
La construction commença en 1934 et dura 4 ans.
Il comporte trois blocs et une ville située à 25 mètres sous terre.
La visite est très intéressante et dure plus de trois heures .



Après le pique-nique sur le lieu de Fort-Casso le car nous emmène à Roppeviller pour la randonnée. Nous prenons le chemin Helmuth Kohl qui nous mène dans la forêt et nous passons la frontière pour arriver en Allemagne. Pas besoin de papiers d'identité!
Nous découvrons les bornes frontières France Allemagne. Puis le sentier est de plus en plus rocailleux et monte vers le rocher de l' Altschossfelsen.



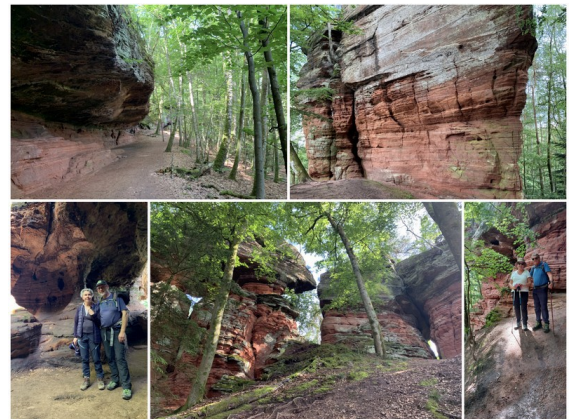
Nous allons découvrir cette sublime barre rocheuse aux couleurs rougeâtres longue de près de 1500 mètres et qui atteint parfois plus de 20 mètres de haut. C'est le Colorado du pays de Bitche qui fait penser au Colorado américain. Un dépaysement total et un superbe panorama.



De nombreuses cavités, grottes, alvéoles et arches sont apparues au fil du temps.



Une photo de groupe pour immortaliser notre passage dans ce magnifique lieu est indispensable.



Après avoir quitté ce lieu magique nous sommes à la recherche du Rocher de Diane. Pas facile de le trouver...les plus courageux grimpent sur la plate-forme sous le rocher de couleur rouge. Nous cherchons le fameux bas-relief romain qui est sous ou plutôt au-dessus de notre nez. Il représente trois personnages de face et debout: Diane au centre entourée d'un dieu masculin de chaque côté...pas facile à voir avec l'érosion.



Très belle journée culturelle et sportive.

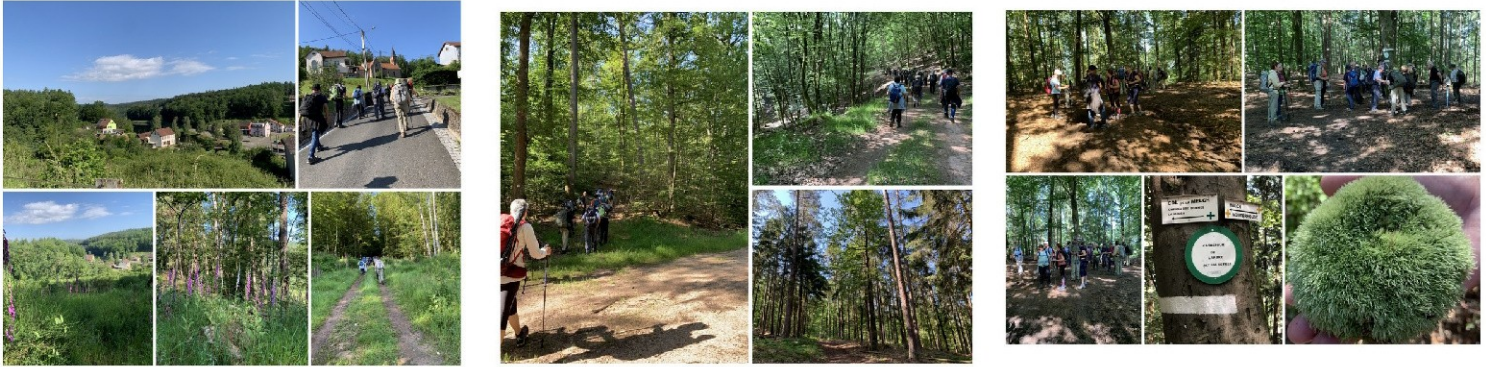
Le soir à la réunion technique la chanson est chantée par tous et après le dîner c'est soirée Karakoé.



Les chanteuses et chanteurs des Pieds Blancs ont montré leur talent.

Météo du jour: toujours soleil et chaleur

Départ en car du VVF vers Mouterhouse. Nous partons de la place de la mairie et traversons le pont au-dessus du ruisseau Breidenbach puis nous prenons la rue qui passe devant l'église. La côte est dure mais ce n'est qu'un début. Nous arrivons en effet à un petit chemin qui monte à travers la forêt d'un bon dénivelé...il faut avancer chacun à son rythme.



Nous arrivons au carrefour de l'Arbre à 396 mètres. Puis après avoir fait une petite pause nous traversons une route forestière et continuons toujours à travers la forêt.

Nous nous dirigeons vers le col de Kammbühl puis prenons la route forestière de Wolfskaul.



Le parcours est toujours aussi agréable à travers la forêt et les belles digitales multicolores. Endroit idéal pour la photo de groupe.



Nous repartons d'un bon pas dans cette magnifique forêt.



Nous arrivons sur un sentier à flanc de colline très agréable où nous sommes obligés de marcher en file indienne.



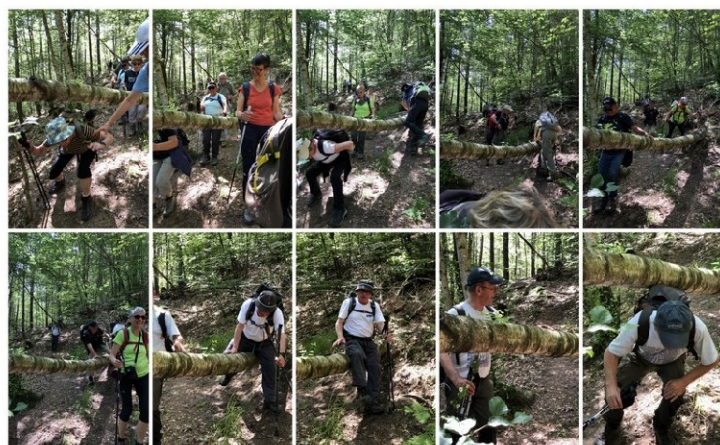
Puis nous prenons la direction de Baerenthal que nous traversons. Nous suivons l'allée des bouleaux qui longe un bras du ruisseau la Zinsel du Nord et nous déjeunons près du Lac.



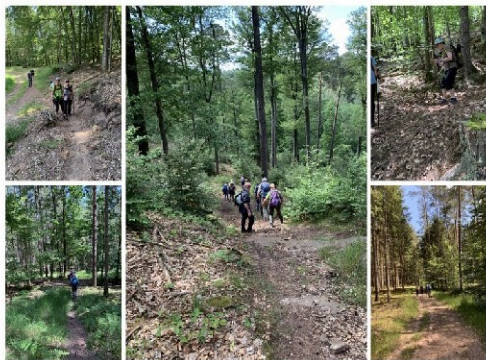
Nous repartons après la sieste...en suivant la route Fischerhof que l'on quitte sur la droite afin de rejoindre la route forestière du même nom.



Le photographe s'est amusé à prendre les photos des marcheurs à un passage un peu difficile mais tout le monde a gardé le sourire...



Nous continuons sur un large sentier au milieu des immenses pins dressés.



Nous rejoignons ensuite la route de Reinhardshof qui mène à l'étang de Baerenthal et nous passons devant l'observatoire aux oiseaux. Ensuite nous retrouvons notre car.



C'est notre dernière soirée au VVF. Lors de la réunion technique les membres de la commission de randonnée sont applaudis. La chanson composée par Luc et Noëlle sur l'air de La ballade nord-irlandaise est chantée par tous les marcheuses et marcheurs. Et nous levons le verre de l'amitié.

Quelle belle semaine ensoleillée dans le Pays de Bitche!

